

# Sussidi di Teologia

Collana di manuali a cura della Facoltà di Teologia  
della Pontificia Università della Santa Croce

Prima edizione 2021

© Copyright 2021 – Edizioni Santa Croce s.r.l.  
Via Sabotino 2/A – 00195 Roma  
Tel. (39) 06 45493637  
Email: [info@edusc.it](mailto:info@edusc.it)  
[www.edizionisantacroce.it](http://www.edizionisantacroce.it)

ISBN 978-88-8333-979-0

Giuseppe De Virgilio

# PAOLO DI TARSO E IL SUO EPISTOLARIO

Introduzione storico-letteraria e teologica

Prefazione di ROMANO PENNA



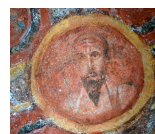
EDUSC



# INDICE

PREFAZIONE	17
ABBREVIAZIONI E SIGLE	19
Fonti bibliche .....	21
Abbreviazioni fonti antiche .....	21
INTRODUZIONE	23

## PARTE PRIMA PAOLO DI TARSO: LA PERSONA E L'OPERA



I LE FONTI E LA CRONOLOGIA PAOLINA	29
1. Le fonti letterarie .....	30
2. La cronologia paolina .....	32
2.1. La cronologia imperiale .....	33
2.2. La cronologia paolina .....	37
2.3. I viaggi missionari di Paolo .....	41
2.4. Verso una sintesi .....	56
3. Conclusione .....	60
4. Rassegna bibliografica .....	60
II LA PERSONALITÀ DI PAOLO: IDENTITÀ E MISSIONE	65
1. Paolo e il fariseismo .....	66
2. Paolo e Gesù Cristo .....	73
3. Paolo e la missione del Vangelo .....	81
4. Paolo e la Chiesa .....	85
5. Paolo e la solidarietà .....	93

6.	Conclusione . . . . .	98
7.	Rassegna bibliografica . . . . .	101
III L'OPERA LETTERARIA		103
1.	Dalla missione alle lettere . . . . .	104
1.1.	Finalità missionaria delle lettere . . . . .	104
1.2.	Gli oppositori di Paolo . . . . .	108
2.	Il genere e il formulario epistolare . . . . .	111
2.1.	Il genere epistolare . . . . .	111
2.2.	Paolo, segretari e collaboratori . . . . .	115
3.	La lingua e lo stile . . . . .	125
3.1.	La lingua . . . . .	125
3.2.	Lo stile . . . . .	126
3.3.	L'inventario delle prove . . . . .	127
4.	Autenticità, unità e integrità delle lettere . . . . .	133
5.	La successione cronologica delle lettere . . . . .	138
6.	La trasmissione testuale delle lettere . . . . .	140
7.	Conclusione . . . . .	142
8.	Rassegna bibliografica . . . . .	143
IV IL PENSIERO TEOLOGICO		147
1.	Il dibattito intorno alla «teologia paolina» . . . . .	149
1.1.	Connotazione «epistolare» della teologia di Paolo . . . . .	151
1.2.	L'individuazione del «centro vitale» . . . . .	153
1.3.	Teologia di Paolo e tradizione paolina . . . . .	157
2.	L'itinerario spirituale di Paolo fondamento della teologia . . . . .	159
2.1.	Gesù Cristo, centro ispiratore della vita spirituale . . . . .	160
2.2.	Il dono della comunione ( <i>koinōnía</i> ) . . . . .	162
2.3.	Nel dinamismo ( <i>dýnamis</i> ) dello Spirito Santo . . . . .	163
2.4.	La chiamata ( <i>klēsis</i> ) alla santità . . . . .	165
3.	Il pensiero teologico di Paolo articolato in sette temi . . . . .	166
3.1.	Il progetto di Dio . . . . .	166
3.2.	Il Vangelo . . . . .	169
3.3.	La fede . . . . .	174
3.4.	La giustificazione . . . . .	176
3.5.	La Chiesa . . . . .	184

## INDICE

3.6.	L'etica .....	192
3.7.	L'escatologia .....	198
4.	Conclusione .....	208
5.	Rassegna bibliografica .....	209
V	PAOLO E LA SUA INTERPRETAZIONE NELLA STORIA .....	213
1.	Il canone paolino e la sua formazione .....	214
2.	La testimonianza di 2Pt 3,15-16 e l'archivio epistolare paolino ..	216
3.	Tappe e protagonisti dell'interpretazione di Paolo nella storia. .	219
3.1.	L'epistolario paolino nei padri apostolici e negli apologisti (sec. I-II d.C.) .....	219
3.2.	Il canone paolino e il dibattito tra paolinismo e antipaolinismo (sec. III-IV d.C.) .....	223
3.3.	La riscoperta e la valorizzazione di Paolo nei padri della Chiesa .....	225
3.4.	L'interpretazione di Paolo nel Medioevo e nella Riforma Luterana .....	228
3.5.	Tappe della rilettura paolina nell'epoca moderna e illuministica .....	232
3.6.	L'idealismo, la teologia liberale e la scuola religionista . . .	234
3.7.	L'interpretazione di Paolo nel Novecento .....	237
4.	Paolo nella cultura e pensiero contemporaneo .....	242
5.	Paolo nell'arte e nella letteratura .....	247
5.1.	Paolo nell'iconografia .....	248
5.2.	Paolo nell'arte narrativa, musicale e cinematografica . . . .	252
6.	Conclusione .....	257
7.	Rassegna bibliografica .....	258

## PARTE SECONDA L'EPISTOLARIO PAOLINO



I	LETTERE AI TESSALONICESI. LETTERE AI CORINZI .....	263
I.	Lettere ai Tessalonesi .....	
1.	Il contesto storico-ecclesiale .....	263

2.	La questione dell'autenticità .....	265
II.	Prima Lettera ai Tessalonicesi	
1.	Disposizione e genere .....	269
2.	Intreccio argomentativo e profilo contenutistico .....	270
3.	Il messaggio .....	274
III.	Seconda Lettera ai Tessalonicesi	
1.	Disposizione e genere .....	279
2.	Intreccio argomentativo e profilo contenutistico .....	280
3.	Il messaggio .....	283
4.	Conclusione .....	287
5.	Rassegna bibliografica .....	287
IV.	Lettere ai Corinzi	
1.	Il contesto storico-ecclesiale .....	291
2.	I rapporti epistolari tra Paolo e Corinto .....	294
V.	Prima lettera ai Corinzi	
1.	Disposizione e genere .....	298
2.	Intreccio argomentativo e profilo contenutistico .....	299
3.	Il messaggio .....	307
VI.	Seconda lettera ai Corinzi	
1.	La problematica letteraria di 2Cor .....	315
2.	Gli oppositori di Paolo a Corinto .....	318
3.	Disposizione e genere .....	320
4.	Intreccio argomentativo e profilo contenutistico .....	323
5.	Il messaggio .....	333
6.	Conclusione .....	341
7.	Rassegna bibliografica .....	342
	Prima Lettera ai Corinzi .....	342
	Seconda Lettera ai Corinzi .....	345
II	LETTERA AI GALATI. LETTERA AI ROMANI	349
I.	Lettera ai Galati	
1.	Il contesto storico-ecclesiale .....	349
2.	Disposizione e genere .....	353
3.	Intreccio argomentativo e profilo contenutistico .....	356
4.	Il messaggio .....	363
5.	Conclusione .....	369



INDICE

6.	Rassegna bibliografica .....	370
II.	Lettera ai Romani	
1.	Il contesto storico-ecclesiale .....	373
2.	Disposizione e genere.....	379
3.	Intreccio argomentativo e profilo contenutistico .....	382
4.	Il messaggio .....	394
5.	Conclusione.....	399
6.	Rassegna bibliografica .....	400
III	LETTERA A FILEMONE. LETTERA AI FILIPPESI	405
I.	Lettera a Filemone	
1.	Il contesto storico-ecclesiale .....	406
2.	Disposizione e genere.....	410
3.	Intreccio argomentativo e profilo contenutistico .....	411
4.	Il messaggio .....	414
5.	Conclusione.....	421
6.	Rassegna bibliografica .....	422
II.	Lettera ai Filippesi	
1.	Il contesto storico-ecclesiale .....	425
2.	Disposizione e genere.....	430
3.	Intreccio argomentativo e profilo contenutistico .....	434
4.	Il messaggio .....	443
5.	Conclusione.....	448
6.	Rassegna bibliografica .....	448
IV	LETTERA AI COLOSSESI. LETTERA AGLI EFESINI	453
I.	Nel cuore della tradizione paolina	
1.	La prassi della pseudepigrafia .....	458
2.	Contesto e motivazioni della pseudepigrafia nel Nuovo Testamento.....	462
3.	Aspetti letterari .....	464
II.	Lettera ai Colossesi	
1.	Il contesto storico-ecclesiale .....	467
2.	L'errore di Colossi e la filosofia .....	471
3.	Disposizione e genere.....	473
4.	Intreccio argomentativo e profilo contenutistico .....	477

5.	Il messaggio .....	484
6.	Rassegna bibliografica .....	488
III.	Lettera agli Efesini	
1.	Il contesto storico-ecclesiale .....	491
2.	Aspetti letterari .....	494
3.	Circostanze della lettera, sfondo culturale, datazione e autore... 498	
4.	Disposizione e genere .....	503
5.	Intreccio argomentativo e profilo contenutistico .....	505
6.	Il messaggio .....	514
7.	Rassegna bibliografica .....	520
V	LETTERE PASTORALI. 1TIMOTEO. TITO. 2TIMOTEO	523
I.	Le Lettere Pastorali	
1.	Il dibattito storico-critico .....	524
2.	I destinatari delle lettere: Timoteo e Tito .....	528
3.	Aspetti letterari .....	533
4.	Messaggio teologico: prospettive unitarie .....	537
5.	Paternità paolina, composizione e datazione .....	542
II.	Prima lettera a Timoteo	
1.	Disposizione e genere .....	549
2.	Intreccio argomentativo e profilo contenutistico .....	552
3.	Il messaggio .....	557
III.	Lettera a Tito	
1.	Disposizione e genere .....	566
2.	Intreccio argomentativo e profilo contenutistico .....	568
3.	Il messaggio .....	574
IV.	Seconda lettera a Timoteo	
1.	Disposizione e genere .....	581
2.	Intreccio argomentativo e profilo contenutistico .....	585
3.	Il messaggio .....	592
V.	Congedo: Paolo di Tarso «dopo e al di là di Paolo»	
1.	L'apostolicità di Paolo .....	598
2.	L'esemplarità di Paolo .....	600
3.	L'eredità spirituale di Paolo .....	602
4.	Rassegna bibliografica .....	604
	CONCLUSIONE	609



## APPENDICI

1 CRONOLOGIA I A.C. – II D.C.	615
2 SCHEMA RIASSUNTIVO DEI SETTE TEMI TEOLOGICI	623
3 I COLLABORATORI DELL’APOSTOLO PAOLO	625
4 I CODICI DOMESTICI NELL’EPISTOLARIO E NEL NUOVO TESTAMENTO	637
5 EFESINI – COLOSSESI: TABELLA DEI PARALLELISMI LESSICALI E TEMATICI	641
6 LISTE DI VIRTÙ E DI DOVERI NELLE LETTERE PASTORALI	643
7 CONFRONTO CON I REQUISITI DELL’UOMO ADATTO AL GOVERNO	647
8 LA <i>HETERODIDASKALÍA</i> NELLE LETTERE PASTORALI	649
9 ELENCO CITAZIONI DELL’ANTICO TESTAMENTO NELLE LETTERE PAOLINE	651
10 IL <i>CANONE MURATORIANO</i>	657
11 APOCRIFI E LEGGENDE SUCCESSIVE	663
12 SUL MARTIRIO DI PAOLO	665
13 ELEMENTI ICONOGRAFICI DELLA RAFFIGURAZIONE DI PAOLO	669
INDICE DEI NOMI	683



...τὸν γὰρ ἀόρατον ὡς ὄρων ἐκαρτέρησεν  
... *infatti rimase saldo, come se vedesse l'invisibile*  
(Eb 11,27)

<sup>a</sup>  
MIGUEL ANGEL TÁBET  
*Testimone e maestro di vita*



## PREFAZIONE

Negli ultimi anni sono stati pubblicati vari libri su san Paolo, considerato da punti di vista diversi, tanto teologici quanto anche filosofici, come del resto richiede la sua personalità poliedrica. Il motivo di questa varietà sta già nel fatto della sua appartenenza a tre culture diverse, ebraica-greca-romana, che tra l'altro stimolano al dialogo interculturale. Ma egli ha pure prodotto un epistolario sempre appetibile, e ancor più è stato un apostolo mosso da una incomparabile dedizione missionaria. Il fatto è che a monte della sua identità c'è stata per così dire una cattura da parte di Gesù Cristo, diventato vita della sua vita.

Ebbene, il lavoro di Giuseppe De Virgilio rappresenta un nuovo, valido e completo contributo alla conoscenza di colui che è stato recentemente paragonato ad un vulcano in eruzione (così l'esegeta tedesco Udo Schnelle) e di cui già un umanista come Erasmo da Rotterdam richiedeva che fosse imparato parola per parola (*ad verbum ediscendus*). Ed è una presentazione davvero integrale, un vero manuale che prende per mano il lettore e lo conduce a scoprire da vicino e con competenza, sia la movimentata vita di Paolo, sia le sue lettere analizzate una per una.

Interessante è poi la sintesi del pensiero paolino, individuato in sette componenti fondamentali: il progetto salvifico del Padre realizzato nella persona e nella missione di Cristo, il Vangelo proclamato a destinazione universale, la risposta della fede che distanzia Paolo dal giudaismo, la giustificazione con la funzione attiva dello Spirito Santo, la chiesa come comunione vissuta, l'etica che integra la fede, e l'escatologia come apertura al futuro ultimo. Particolarmente tipico di Paolo resta il concetto di fede con la sua connotazione di libertà in Cristo rispetto ad una concezione puramente moralistica della vita. È infatti la sua sottolineatura che sta alla base di ogni possibile riforma identitaria della comunità cristiana, come del resto scriveva pochi anni fa il poeta Mario Luzi, secondo cui Paolo «inaugura il sentimento tutto moderno dello scandalo della fede... Il nucleo della sua forza sta nella

assunzione totale ed esclusiva del Cristo Gesù come termine di ogni verità e di ogni giudizio». Naturalmente lo studio di san Paolo implica pure delle questioni disputate, per esempio a livello di cronologia (come l'anno della sua morte), di composizione stilistica (come l'adeguamento all'arte retorica del tempo), di computo delle lettere autentiche (stante la possibilità della pseudo-epigrafia), e del rapporto con gli Atti degli Apostoli (che offrono di Paolo un profilo un po' divergente da quello delle lettere, che non sono neppure menzionate).

L'opera di De Virgilio mette opportunamente in luce queste varie e importanti componenti, e in più alla fine offre una serie molto utile di ben tredici Appendici, che comprendono tra l'altro la cronologia degli imperatori romani, l'elenco dei collaboratori di Paolo, le citazioni paoline dell'Antico Testamento, l'iconografia dell'Apostolo.

Giustamente, comunque, Giuseppe De Virgilio si dichiara consapevole dell'attualità di Paolo, tanto spirituale quanto dottrinale e pastorale, al punto da sognare, pur a distanza di duemila anni, un nuovo vigoroso impatto del paolinismo sul terreno della modernità. In effetti la conoscenza di Paolo introduce inevitabilmente e provvidenzialmente all'apprendimento di ciò che davvero significa essere cristiani robusti in una società come la nostra, che il noto filosofo Zigmunt Bauman ha denominata 'liquida' perché in essa l'unica certezza sarebbe l'incertezza. Invece nella spiritualità paolina il lettore può cogliere tanto l'inquietudine della ricerca del volto di Dio in Cristo quanto lo stimolo per la sua salutare concretizzazione in una aperta e forte testimonianza.

Ritengo pertanto che la presente opera sia un sussidio di prim'ordine, non solo per un doveroso studio di san Paolo, ma anche per la fecondità che ne può derivare circa l'impostazione di una vita in pienezza conforme al Vangelo.

ROMANO PENNA



## ABBREVIAZIONI E SIGLE

AB	Anchor Bible
agg.	aggiornata
ampl.	ampliata
AnBi	Analecta Biblica
<i>ANRW</i>	<i>Aufstieg und Niedergang der römischen Welt</i>
AT	Antico Testamento
BETL	Bibliotheca Ephemeridum Theologicarum Lovaniensium
BHTh	Bibliotheca Theologica
Bibbia	<i>La Sacra Bibbia</i> . Traduzione CEI, Fondazione di religione
CEI-2008	S. Francesco d'Assisi e S. Caterina da Siena, Roma 2008
BTC	Biblioteca di Teologia Contemporanea
CANT	Commentario dell'Antico e del Nuovo Testamento
cap.	Capitolo
CCC	Catechismo della Chiesa Cattolica
CEv	Cahiers Évangile
Cf./cf.	confronta
CTNT	Commentario Teologico del Nuovo Testamento
DENT	<i>Dizionario Esetico del Nuovo Testamento</i>
<i>DPL</i>	<i>Dizionario di Paolo e delle sue Lettere</i>
EKK	<i>Evangelisch-katholischer Kommentar zum neuen Testament</i>
EN	<i>Enchiridion Biblicum</i>
fr.	francese
Fs	Festschrift
GdT	Giornale di Teologia - Brescia
<i>GLNT</i>	Grande Lessico del Nuovo Testamento
HSB	Herders Biblische Studien

<i>Ibidem</i>	la stessa opera
ID.	Lo stesso autore
ing.	inglese
JSNT. SS	Journal for the Study of the New Testament. Supplements Series
LAS	Libreria Ateneo Salesiano
LD	Lectio Divina
LXX	Traduzione greca dei Settanta ( <i>Septuaginta</i> )
NAC	The Nes American Commentary
NT	Nuovo Testamento
NT.S	New Testament. Supplements
NTOA	Novum Testamentum et Orbis Antiquus
or.	originale
PG	Patrologia Greca
PIB	Pontificio Istituto Biblico
PL	Patrologia Latina
PUG	Pontificia Università Gregoriana
PUL	Pontificia Universitas Lateranensis
PUSC	Pontificia Universitas Sancta Crucis
PUST	Pontificia Universitas Sancti Thomae
SBL.DS	Society of Biblical Literature Dissertation Series
SBLBS	Society of Biblical Literature Biblical Sources
SNTS.MS	Society of New Testament Studies Monograph Series
SOC	Studi delle Origini Cristiane
SRB	Supplementi di Rivista Biblica Italiana
StB	Studi Biblici – Paideia Brescia
ted.	tedesco
TG.ST	Tesi Gregoriana Serie Teologica
TM	Testo Masoretico
<i>TRE</i>	Theologische Realenzyklopädie
Vd.	vedere
Vol./ voll.	volume / volumi
WUNT	Wissenschaftliche Untersuchungen zum Neuen Testament

#### ABBREVIAZIONI E SIGLE

- ~ «circa» (data approssimativa di riferimento)  
→ rinvia al soggetto indicato  
§ paragrafo  
× preceduto da un numero, indica le ricorrenze di un termine

#### FONTI BIBLICHE

- KITTEL, R., KAHLE, P., ALT, A., EISSFELDT, O., *Biblia Hebraica Stuttgartensia*, 5th Edition, Deutsche Bibelgesellschaft, Stuttgart 1977.  
RAHLFS, A., HANHART, R. (eds.), *Septuaginta: Id est Vetus Testamentum graece iuxta LXX interpretes*, Deutsche Bibelgesellschaft, Stuttgart 2006.  
NESTLE, E. & NESTLE, E., ALAND, B. & ALAND, K., KARAVIDOPOULOS, J., MARTINI, C. M. & METZGER, B. M. (eds.), *Novum Testamentum Graece: Greek-English New Testament*, 28th Edition, Deutsche Bibelgesellschaft, Stuttgart 2012.

#### SINOSSI

- PITTA, A., *Sinossi paolina bilingue*, San Paolo, Cinisello Balsamo (MI) 2013.

#### ABBREVIAZIONI FONTI ANTICHE

CLEMENTE ALESSANDRINO, <i>Strom.</i> ,	<i>Stromata</i>
ELIO ARISTIDE, <i>Orat.</i> ,	<i>Orationes</i>
IGNAZIO, <i>Pol.</i> ,	<i>Lettera a Policarpo</i>
IRENEO, <i>Adv. Haer.</i> ,	<i>Adversus Haereses</i>
PLINIO IL VECCHIO, <i>Natur. Hist.</i> ,	<i>Naturalis Historia</i>
TERTULLIANO, <i>Adv. Marc.</i> ,	<i>Adversus Marcionem</i>

\* \* \*

- Le citazioni bibliche in italiano seguono l'edizione: *La Sacra Bibbia*. Traduzione CEI, Fondazione di religione S. Francesco d'Assisi e S. Caterina da Siena, Roma 2008.

- La traslitterazione del greco e dell'ebraico nell'alfabeto latino segue le indicazioni di HAWTHORNE G. F. – MARTIN R. P. – REID D. G. (edd.), *Dizionario di Paolo e delle sue lettere*, San Paolo, Cinisello Balsamo 1999, XLIX.
- Le rassegne bibliografiche poste al termine di ogni capitolo seguono l'ordine alfabetico.

## INTRODUZIONE

Il presente manuale si pone ad umile servizio dell'offerta didattica, pensata per coloro che si introducono negli studi biblico-teologici, nell'ambito dell'approfondimento delle origini cristiane e delle sue fonti. Accanto alla ricerca del «Gesù storico», sempre più attuale risulta l'opera dell'Apostolo Paolo e il ruolo della riflessione paolina nello sviluppo della teologia neotestamentaria.

Il volume intende offrire una presentazione critica e ragionata della persona e dell'opera di Paolo di Tarso e del suo Epistolario (1-2Ts; 1-2Cor; Gal; Rm; Fm; Fil; Col; Ef, 1Tm; Tt; 2Tm) alla luce dei risultati dell'attuale indagine esegetica, declinando in forma unitaria i dati storiografici con quelli letterari e teologici.

L'approccio metodologico propone l'approfondimento letterario e teologico dell'epistolario paolino, coadiuvato dai risultati dei molteplici indirizzi ermeneutici che risultano funzionali alla migliore comprensione dei dati testuali e contestuali degli scritti neotestamentari<sup>1</sup>. Per la sua funzionalità didattica, il presente manuale non pretende di risolvere tutte le questioni sollevate nell'analisi biblica, ma si prefigge di offrire un percorso aggiornato delle problematiche e dei risultati della ricerca, con l'intento di assicurare al lettore una base solida e consistente su cui fondare un'adeguata lettura biblico-teologica di questa sezione neotestamentaria.

Seguendo uno sviluppo genetico-evolutivo, il nostro itinerario si compone di due parti, articolate ciascuna in cinque capitoli I. *Paolo di Tarso: la persona e l'opera*; II. *L'epistolario paolino*.

La Prima Parte: «*Paolo di Tarso: la persona e l'opera*» consente di focalizzare anzitutto la figura di Paolo di Tarso, la sua vicenda biografica e la sua missione (1. Le fonti e la cronologia paolina; 2. La persona di Paolo: identità e missione). In questo preciso contesto biografico, sociale ed ecclesiale si colloca la ricchezza dell'epistolario con tutte le sue problematiche e la sua

---

<sup>1</sup> Per l'orientamento ermeneutico, cf. PONTIFICIA COMMISSIONE BIBLICA, *L'interpretazione della Bibbia nella Chiesa*, LEV, Città del Vaticano 1993.

fecondità (3. L'opera letteraria). L'approfondimento della vita e dell'opera letteraria dell'Apostolo consente di offrire un panorama sintetico del suo pensiero teologico (4. Il pensiero teologico), la cui profondità e ricchezza hanno conosciuto uno sviluppo successivo, con conseguenze vitali per il cammino della Chiesa lungo i secoli. Conclude la Prima Parte un approfondimento dello sviluppo interpretativo dell'opera e del pensiero di Paolo nel corso della storia (5. Paolo e la sua interpretazione nella storia).

La Seconda Parte: «*L'Epistolario paolino*» affronta l'analisi delle singole lettere attribuite all'Apostolo. La scelta di seguire tendenzialmente un ordine cronologico e non canonico è motivata da una finalità didattica. L'ordine cronologico permette di osservare meglio lo sviluppo del pensiero in relazione ai contesti ecclesiali in cui si collocano le singole lettere. Partendo dal carteggio con la comunità di Tessalonica (1-2Tessalonicesi), si affrontano le questioni collegate al carteggio con la comunità di Corinto (1-2Corinzi). Seguono le due lettere caratterizzate dal tema della «giustificazione per la fede» (Galati; Romani) e le prime due lettere dalla prigionia romana (Filemone; Filippesi) e cui vanno aggiunte le altre due lettere sorelle (Colossesi; Efesini). L'ultimo capitolo è dedicato all'analisi del *Corpus Pastorale* (1Timoteo; Tito; 2Timoteo), ritenuto comunemente frutto della tradizione paolina.

Nel comporre il manuale si è posta particolare attenzione a una tripla esigenza: *a)* il bisogno di formare ad un metodo solido di giudizio e di apprendimento delle scienze bibliche e dei loro limiti; *b)* il primato del testo canonico e ispirato, con tutta la sua valenza storico-teologica; *c)* la dialettica interdisciplinare aperta alla collaborazione con le altre discipline e alla ricchezza del loro apporto.

Il buon uso di questo strumento implica un atteggiamento ermeneutico aperto all'ascolto e al dibattito scientifico nel contesto storico-ecclesiale del nostro tempo. La funzione sussidiaria del manuale non può sostituire la personale frequentazione dei testi ispirati, né limitare l'approfondimento di temi collegati alla trattazione paolina, che non possono essere sviluppati in questa sede. A tal fine la rassegna bibliografica consigliata al termine di ogni capitolo rappresenta un invito all'approfondimento personale degli argomenti trattati. Le Appendici finali, che arricchiscono la lettura dei singoli capitoli, rappresentano un ulteriore stimolo per focalizzare alcuni aspetti dell'epistolario e maturare un personale senso critico della materia paolina e più in generale della teologia neotestamentaria.

Si rende necessaria una raccomandazione di metodo: la lettura del presente manuale richiede l'imprescindibile incontro e approfondimento dei libri del Nuovo Testamento. Il manuale è solo una mediazione limitata, finalizzata ad accompagnare all'incontro con l'unica e principale fonte che è la Parola di Dio, per poter cogliere la ricchezza del messaggio che Dio ha voluto consegnare a noi attraverso le Scritture ispirate (cf. *Dei Verbum*, 11). Si invita il lettore a un'attenzione particolare nel saper «partire e ritornare» costantemente alla fonte stessa dei testi ispirati, per ritenere con frutto la ricchezza letteraria della Bibbia e il suo messaggio teologico per l'umanità.

Consegno con gratitudine il volume all'Editrice Edusc, nella ricorrenza del 1600° Anniversario della morte di San Girolamo. Ringrazio in particolare il prof. Romano Penna per la sua benevola e amichevole *Prefazione*.

Dedico questo lavoro al compianto «maestro», il prof. Miguel Angel Tábet, testimone appassionato della Parola di Dio, deceduto a Roma nel giorno di martedì santo il 7 aprile 2020.

Al prof. M. A. Tábet e alla grande famiglia accademica della *Pontificia Università della Santa Croce* va la mia profonda gratitudine, nel vincolo spirituale della comunione e dell'affetto perenne.

Roma, 30 Settembre 2020

Festa di S. Girolamo,  
*1600° anniversario della morte*

GIUSEPPE DE VIRGILIO





# PARTE PRIMA

## PAOLO DI TARSO: LA PERSONA E L'OPERA



La *Prima Parte* si compone di cinque capitoli:

1. Le fonti e la cronologia paolina.
2. La persona di Paolo: identità e missione.
  3. L'opera letteraria.
  4. Il pensiero teologico.
5. Paolo e la sua interpretazione nella storia.



## CAPITOLO I

### LE FONTI E LA CRONOLOGIA PAOLINA

*Dimenticando ciò che mi sta alle spalle  
e proteso verso ciò che mi sta di fronte,  
corro verso la mèta, al premio che Dio ci chiama  
a ricevere lassù, in Cristo Gesù.*  
(Fil 3,13-14)

Protagonista dello sviluppo del cristianesimo primitivo, Paolo di Tarso è stato presentato come l'uomo delle tre culture<sup>1</sup>. Non vi sono pari nel quadro del movimento cristiano delle origini<sup>2</sup>. La sua rilevanza è data anche dal fatto che di nessun altro personaggio della Chiesa apostolica (Pietro, Giovanni, Giacomo, Giuda), possediamo una documentazione così abbondante come quella riservata a Paolo. A lui si attribuisce la più rilevante collezione epistolare del Nuovo Testamento, denominata *Corpus Paulinum* che comprende 13 lettere, delle 21 inserite nel canone del NT<sup>3</sup>. Esse si collocano nel corso della sua missione o si richiamano ad essa<sup>4</sup>. Per tale ragione il punto di partenza del nostro percorso è la presentazione complessiva della vita e

<sup>1</sup> «Si incrociano nella sua persona e nella sua opera tre mondi e tre culture: ebreo per nascita e per religione, si esprime nella lingua e nelle forme dell'ellenismo, ed è un cittadino romano che si inquadra lealmente nel quadro politico-amministrativo dell'impero» (P. ROSSANO, *Paolo*, in *Nuovo Dizionario di Teologia Biblica*, a cura di P. ROSSANO, G. RAVASI, A. GIRLANDA, San Paolo, Cinisello Balsamo (MI) 1988, 1065).

<sup>2</sup> Cf. A. M. BUSCEMI, *San Paolo. Vita, opera, messaggio*, Franciscan Printing Press, Jerusalem <sup>3</sup>2009, 1; R. FABRIS – S. ROMANELLO, *Introduzione alla lettura di Paolo*, Borla, Roma <sup>2</sup>2009, 7-18; U. SCHNELLE, *Paolo. Vita e pensiero*, Paideia, Brescia 2018, 81-83.

<sup>3</sup> L'intero *corpus* delle tredici lettere che vanno sotto il nome di Paolo costituisce un terzo dell'intero Nuovo Testamento: le lettere assommano 2003 versetti su un totale di 5621 del canone neotestamentario. Non regge il confronto quantitativo con gli altri protagonisti del Nuovo Testamento.

<sup>4</sup> Delle 21 lettere neotestamentarie 14 erano state attribuite a Paolo, compresa la lettera agli Ebrei, che oggi è ritenuta sicuramente non paolina. Le 13 lettere sono indirizzate a comunità (quelle di Tessalonica, di Corinto, di Galazia, di Filippi, Colossi, Efeso) o a persone singole (Filemone, Tito, Timoteo). Si possono raggruppare in diverso modo: la divisione tradizionale distingue quelle scritte in prigionia (Fil, Fm, Col, Ef) da quelle scritte nel corso

della missione dell'Apostolo delle genti. All'interno della cornice biografica, si potrà meglio comprendere lo sviluppo del pensiero dell'Apostolo e stabilire un ordine di redazione delle lettere. Fermeremo la nostra attenzione sull'individuazione della cronologia paolina per poi descrivere i tratti della sua ricca personalità<sup>5</sup>.

## 1. LE FONTI LETTERARIE

Un primo aspetto da considerare per entrare nella discussa cronologia paolina è rappresentato dall'individuazione e della valutazione delle fonti letterarie in nostro possesso. Poiché non esiste, né mai ci fu volontà di comporre una biografia di Paolo nel Nuovo Testamento, i ricercatori hanno provato a ricostruire in modo storicamente plausibile la sua vita attraverso la lettura delle fonti bibliche, basandosi sul principio della sincerità dell'Apostolo nel riferire la propria vicenda biografica<sup>6</sup>. Con tale precomprensione è stato distinto il materiale documentario in «fonti bibliche» (epistolario e Atti degli Apostoli) che riportano direttamente notizie sulla vita di Paolo e «fonti extra-bibliche» (letteratura apocrifia), condizionate da successive riletture parziali e talora strumentali della vita e del messaggio paolino. Seguendo tale principio solitamente i commentatori attingono in primo luogo le notizie autobiografiche dal suo epistolario e in seguito le confrontano con i resoconti lucani degli Atti degli Apostoli<sup>7</sup>.

---

del lavoro apostolico (1-2Ts, 1-2Cor, Gal, Rm). Le due lettere a Timoteo e la lettera a Tito fin dal 1600 sono state denominate «Lettere Pastorali» per via del contenuto e dei destinatari.

<sup>5</sup> Tra le monografie più recenti sulla vita di Paolo, segnaliamo: K. H. SCHEKLE, *Paolo. Vita, lettere, teologia*, Paideia, Brescia 1990; R. PENNA, *Paolo di Tarso. Un cristianesimo possibile*, San Paolo, Cinisello Balsamo (MI) 1993; K. BERGER, *Paolo l'apostolo dei popoli*, Queriniana, Brescia 1996; J. GNILKA, *Paolo di Tarso. Apostolo e testimone*, Paideia, Brescia 1998; R. FABRIS, *Paolo. L'Apostolo delle genti*, Paoline, Milano 1997; R. CALLIMANI, *Paolo. L'ebreo che fondò il cristianesimo*, Mondadori, Milano 1999; A. M. BUSCEMI, *San Paolo. Vita, opera, messaggio*, Franciscan Printing Press, Jerusalem <sup>3</sup>2009; S. LEGASSE, *Paul apôtre, Essai de biographie critique*, Cerf / Fides, Paris / Québec <sup>2</sup>2000; J. MURPHY-O'CONNOR, *Vita di Paolo*, Paideia, Brescia 2003; U. SCHNELLE, *Paolo. Vita e pensiero*, Paideia, Brescia 2018; S. ROMANELLO, *Paolo. La vita, le lettere, il pensiero teologico*, San Paolo, Cinisello Balsamo (MI) 2018.

<sup>6</sup> Cf. J. SÁNCHEZ BOSCH, *Scritti paolini* (Introduzione allo studio della Bibbia 7), Paideia, Brescia 2001, 17.

<sup>7</sup> «Una cosa è certa: le lettere paoline sono fonti di prima mano, mentre gli Atti, il cui autore con ogni probabilità non conosce quelle lettere, utilizzano tutt'al più fonti di seconda o di terza mano (se si eccettuano le brevi "sezioni-noi")» (PENNA, *Paolo di Tarso. Un cristianesimo possibile*, 18); cf. anche A. DALBESIO, *Paolo di Tarso. La personalità e l'opera*,